

Module 1 : Cadre conceptuel

Cours 1.3



Parties prenantes de la mission



Acquis

- Capacité à décrire les parties prenantes travaillant dans le domaine des opérations
- Comprendre pourquoi la coordination et la coopération avec elles sont importantes pour la réussite de la mission.



Contenu du cours

- Parties prenantes de la mission
 - National
 - Externe
 - ONU
- Coordination avec les homologues locaux



Parties prenantes de la mission



Qu'est-ce qu'une partie prenante ?

- Une personne, un groupe ou une organisation ayant un intérêt dans un projet et qui peut affecter ou être affecté par les actions prises concernant le projet
- Peut également être appelé « partenaire de mission » ou « participant »



Parties prenantes de la mission

Les parties prenantes peuvent être divisées en trois catégories principales :

- Parties prenantes/partenaires nationaux
- Parties prenantes/partenaires externes
- Parties prenantes/partenaires des Nations Unies

Nous nous engageons à travailler avec les ONG partenaires pour faire entendre la voix de la société civile aux Nations Unies.



Partenaires nationaux

- Acteurs étatiques : gouvernement hôte, ministères, armée, police
- Acteurs non étatiques : société civile, organisations non gouvernementales (ONG), secteur privé
- Autorités civiles compétentes : agences gouvernementales locales, c'est-à-dire conseils, autorités de planification ou services publics



Partenaires nationaux

Pourquoi sont-ils importants ?

- Ont le plus d'intérêts en jeu - bénéficiaires, clients ;
- Les efforts déployés permettent au gouvernement du pays hôte de répondre aux besoins de sa population ;
- La promotion de l'appropriation nationale et locale est un facteur de réussite.



Parties prenantes de l'État - Pays hôte

- L'acteur le plus important n'appartenant pas aux Nations Unies ;
- Interactions à plusieurs niveaux ;
- Liaison directe avec le pays hôte : Toutes les communications avec les autorités du pays hôte doivent être effectuées conformément à l'architecture de liaison du secteur et du bataillon.
- Partenariats avec d'autres acteurs étatiques – armée nationale, police ;
- Inclure une variété d'opinions politiques et de groupes sociaux.



Parties prenantes non étatiques - Société civile

Une communauté de citoyens liés par des intérêts et des activités communs :

- Partis politiques, ONG nationales, institutions universitaires et autres associations
- Groupes de citoyens, y compris les femmes et les hommes, les enfants, les personnes marginales et vulnérables
- Entreprises nationales et locales





Parties prenantes non étatiques - Société civile

- Plus de 90 % de l'aide coordonnée par les Nations Unies provient d'ONG
- Les ONG se comptent par dizaines de milliers avec des types et des objectifs variés

Les ONG sont classées en deux catégories :

1. Aide humanitaire
2. Groupes de défense des droits



Parties prenantes externes

- Le Comité international de la Croix-Rouge (CICR)
- Organisations internationales
- États membres
- Organisations intergouvernementales





Révision

Quels sont les trois types de parties prenantes ?

- Parties prenantes/partenaires nationaux ;
- Parties prenantes/partenaires des Nations Unies ;
- Parties prenantes/partenaires externes.

Quels sont les exemples de société civile ?

- Les partis politiques ;
- Organisations non gouvernementales (ONG) ;
- Autres institutions universitaires, associations, communautés ou groupes de citoyens.

Pourquoi les populations marginales devraient-elles s'engager ?

- Le fait de laisser des groupes en marge ne fera que maintenir les différends et risque de perturber le processus de paix.



Parties prenantes des Nations Unies



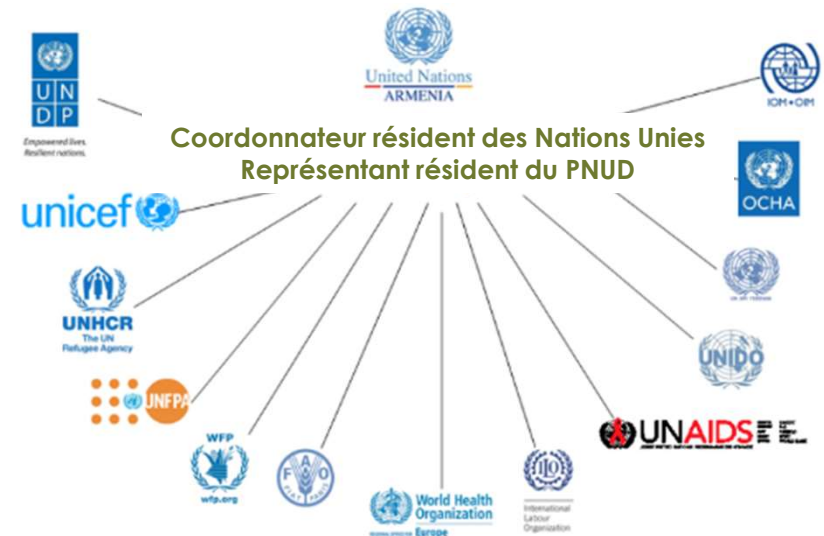


Parties prenantes des Nations Unies

Pourquoi l'équipe de pays des Nations Unies (EPNU) est-elle importante ?

- Elle connaît le pays hôte et la situation de conflit
- A des relations avec les partenaires nationaux
- Continuité des activités de consolidation de la paix
- Ressources financières et expertise

Equipe de pays des Nations Unies





Parties prenantes des Nations Unies





Activité pédagogique

Si le pays hôte a besoin d'aide, quelles sont les parties prenantes de la mission qui peuvent l'aider :

1. Aide à l'hébergement des personnes déplacées ?
2. Surveillance de la santé des personnes détenues ?
3. Coordonner les acteurs militaires et humanitaires ?
4. Fournir de la nourriture en cas de conflit ou de famine ?
5. Aider à faire face à une crise sanitaire comme Ebola ?
6. Qui peut contribuer à l'approvisionnement en eau potable ?

Comment l'ONU-PE peut-elle aider les parties prenantes de la mission ?



Coordination avec les homologues locaux

- Vous devez comprendre la mission et le mandat
- Vous devez comprendre quels sont les points forts et les limites de vos partenaires de mission
- Appliquer le principe « Ne pas nuire » ;
- Communiquer efficacement
- Travailler ensemble par choix et non par hasard



Mission Partners and Local Coordination

Experts militaires en mission (EMM).

- **OMNU** : Observateurs militaires
- **OLM** : Officiers de liaison militaire
- **MILAD** : Conseillers militaires

Domaines de collaboration

- Observation, surveillance et reporting
- Liaison - Tirer parti des relations établies
- Coordination - Partage de bases de données pour l'aide au développement des capacités

Des « **règles de coopération** » doivent être établies





Partenaires de la mission et coordination locale

Coordination avec les droits humains des Nations Unies

- Les composantes des droits humains sont déployées dans presque toutes les opérations de maintien de la paix menées par les Nations Unies.
- Les spécialistes des droits humains sont des agents civils de maintien de la paix, déployés au niveau local.
- Ils surveillent la situation des droits humains, identifient les populations vulnérables, enquêtent sur les violations, plaident auprès des autorités au nom des victimes, signalent les violations et fournissent un soutien technique.



Partenaires de la mission et coordination locale

Coordination avec les affaires civiles

- Des composantes « affaires civiles » sont déployées dans presque toutes les opérations de maintien de la paix menées par les Nations Unies.
- Les spécialistes des affaires civiles sont des soldats de la paix civils, généralement déployés au niveau local, où ils servent de lien entre la mission des Nations Unies et les autorités et communautés locales.





Partenaires de la mission et coordination locale

Assistants de liaison communautaires (ALC)

Le personnel civil local intégré à l'armée fournit :

- La liaison et l'engagement communautaires
- Collecte des informations et établissent des rapports
- Mettent en œuvre le programme de renforcement des capacités

Sont affectés à une zone spécifique. Les ALC sont un outil pour l'engagement communautaire, la mémoire institutionnelle entre les contingents militaires ou les rotations de missions.





Partenaires de la mission et coordination locale

Réseaux d'alerte communautaire (RAC)

Mécanismes d'alerte précoce comprenant des réseaux de points focaux communautaires qui peuvent signaler des menaces imminentes ou en cours pour les civils par le biais de téléphones, de radios ou, dans certains cas, de numéros verts fournis par les Nations Unies.

Comités de protection locaux (CPL)

Réunions au niveau communautaire, auxquelles participent des membres du personnel civil, militaire et policier



Points à retenir

La coordination et la coopération de l'ONU-PE avec les nombreuses parties prenantes de la mission dans la ZO sont importantes pour

- Veiller à ce que les activités de la mission soutiennent les mandats et les priorités de l'équipe de pays des Nations Unies et des autres partenaires
- Fournir des rapports précis au commandant de l'UNIBAT
- Appliquer le principe de « Ne pas nuire »



DES QUESTIONS ?